

DOI:10.7499/j.issn.1008-8830.2013.09.022

病例报告

# 新生儿房间隔膨出瘤并发心房扑动 1 例

熊梅 陈名武 闵红 余金晶

(安徽医科大学附属省立医院儿科, 安徽 合肥 231500)

患儿男, 2 d, 因体检发现心跳快 2 d 入院。胎龄 39<sup>+5</sup> 周, 足月剖宫产出生, 无产时及产后窒息史。生后吃奶可, 无发热, 胎粪按时排出。出生后常规体检发现患儿心率快, 无发热, 无气促, 无呼吸困难, 就诊于我院门诊, 以“心动过速待查”收住院。母孕 13 周时患“上呼吸道感染”口服药物后好转(具体药物不详)。父母健康, 无近亲婚配。入院体查: 神志清楚, 精神佳, 呼吸平稳, 口唇无紫绀, 两肺呼吸音清, 未及干湿性罗音, 心率 188 次/min, 律齐, 未及杂音, 腹软, 肝肋下刚及, 脾肋下未及, 肠鸣音存在, 四肢肌张力可, 原始反射存在。心电图示心房扑动(2:1 传导)(图 1)。急诊生化、血常规、C 反应蛋白均无明显异常。CKMB 60 IU/L(升高)。柯萨奇病毒抗体阴性。心脏超声提示房间隔膨出瘤、肺动脉高压伴三尖瓣返流、动脉导管未闭。临床诊断为心律失常: 心房扑动伴传导阻滞。入院后给予静脉推注西地兰, 总量 0.04 mg/kg 饱和(首次给予总量的一半, 余量 24 h 内给予)。入院第 2 日复查心电图仍为心房扑动(2:1~4:1 传导)。饱和后 12 h 予维持量西地兰(每日给予总量 0.04 mg/kg 的 1/5)。入院第 4 日心率安静状态下 132 次/min, 再次复查心电图, 提示窦性心动过速(哭闹时)。停用西地兰 1 周后患儿一直维持窦性心律, 心率保持在 120~150 次/min, 随访半年, 心房扑动无反复。

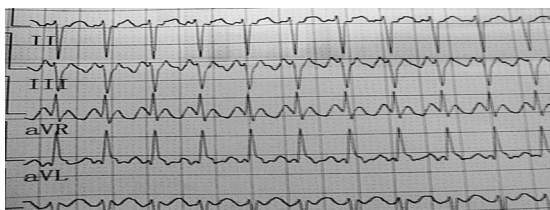


图 1 心房扑动(2:1 传导)图 可见 P 波消失, 代之以大小相等, 连续锯齿样扑动波。

讨论: 房间隔膨出瘤是一种少见的先天性疾病, 是由于先天性房间隔发育薄弱, 在心脏负荷因素的作用下向低压侧膨隆而形成气球样的瘤样膨出, 常合并其他畸形, 孤立性房间隔膨出瘤一般不会引起明显血流动力学异常<sup>[1]</sup>, 但是瘤体较大或合并心脏其他疾病则可引起不同程度的血流动力学障碍。房间隔膨出瘤容易合并房性心律失常<sup>[1]</sup>, 可能的机制在于异常的结构易于发生折返。本例房间隔膨出瘤患儿合并心房扑动。

心房扑动是一种极其少见的快速性心律失常, 在新生儿发病率极低, 其原因可能与心脏结构异常有关<sup>[1]</sup>。在母亲重度胆汁淤积<sup>[2]</sup>、母亲吸食毒品的新生儿中有心房扑动的报道<sup>[3]</sup>。地高辛、胺碘酮、电复律治疗对新生儿心房扑动是较安全的选择<sup>[4]</sup>。本例患儿西地兰治疗效果佳。对于心脏结构正常的新生儿转律后复发较为少见。对于心脏结构明显异常的新生儿常存在转律困难或转律后复发, 一些学者主张可以预防性使用抗心律失常药物至生后 6 个月<sup>[5]</sup>, 然而, 这一观点存在着广泛争议。本例新生儿转律后一直无复发。

### [参 考 文 献]

- [1] 吴英, 罗良平, 徐宏贵. 彩色多普勒超声心动图诊断房间隔膨出瘤 35 例[J]. 暨南大学学报(医学版), 2010, 31(2): 217-219.
- [2] Al Inizi S, Gupta R, Gale A. Fetal tachyarrhythmia with atrial flutter in obstetric cholestasis[J]. Int J Gynaecol Obstetr, 2006, 93(1): 53-54.
- [3] Sivakumar S. Atrial flutter in preterm babies[J]. Arch Dis Child Fetal Neonatal Ed, 2004, 89(6): F564.
- [4] Skinner J, Sharland G. Detection and management of life threatening arrhythmias in the perinatal period[J]. Earl Hum Dev, 2008, 84(3): 161-172.
- [5] Barros A, Sousa PR, Freitas C, Camacho C, Nascimento R. Perinatal atrial flutter: different therapeutic outcomes in two case reports[J]. Rev Port Cardiol, 2010, 29 (10): 1575-1580.

(本文编辑: 邓芳明)

[收稿日期] 2013-01-11; [修回日期] 2013-03-10  
[作者简介] 熊梅, 女, 硕士, 主治医师。